

Instruktion för att lägga in Geodatakatalog Visning och Sökning i QGIS

Lägg till Geodatakatalog Visning i QGIS

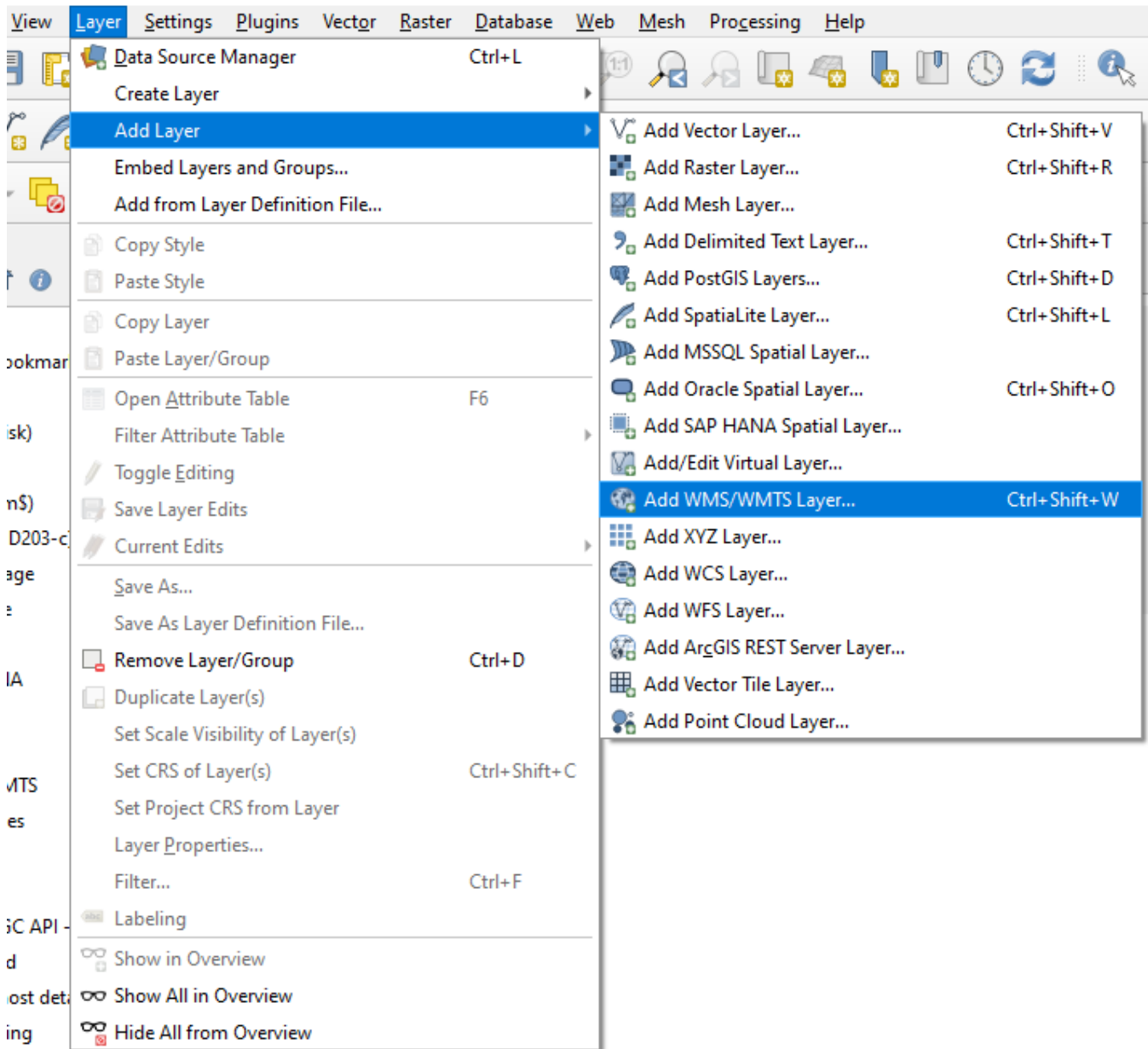
1. Skaffa nycklar från API-portalen

Logga in, skapa en applikation och prenumerera på Geodatakatalog Visning enligt instruktionerna i [kom igång-guiden för API-portalen](#).

Se till att fliken Production Keys är vald och att Password-rutan är ikryssad.

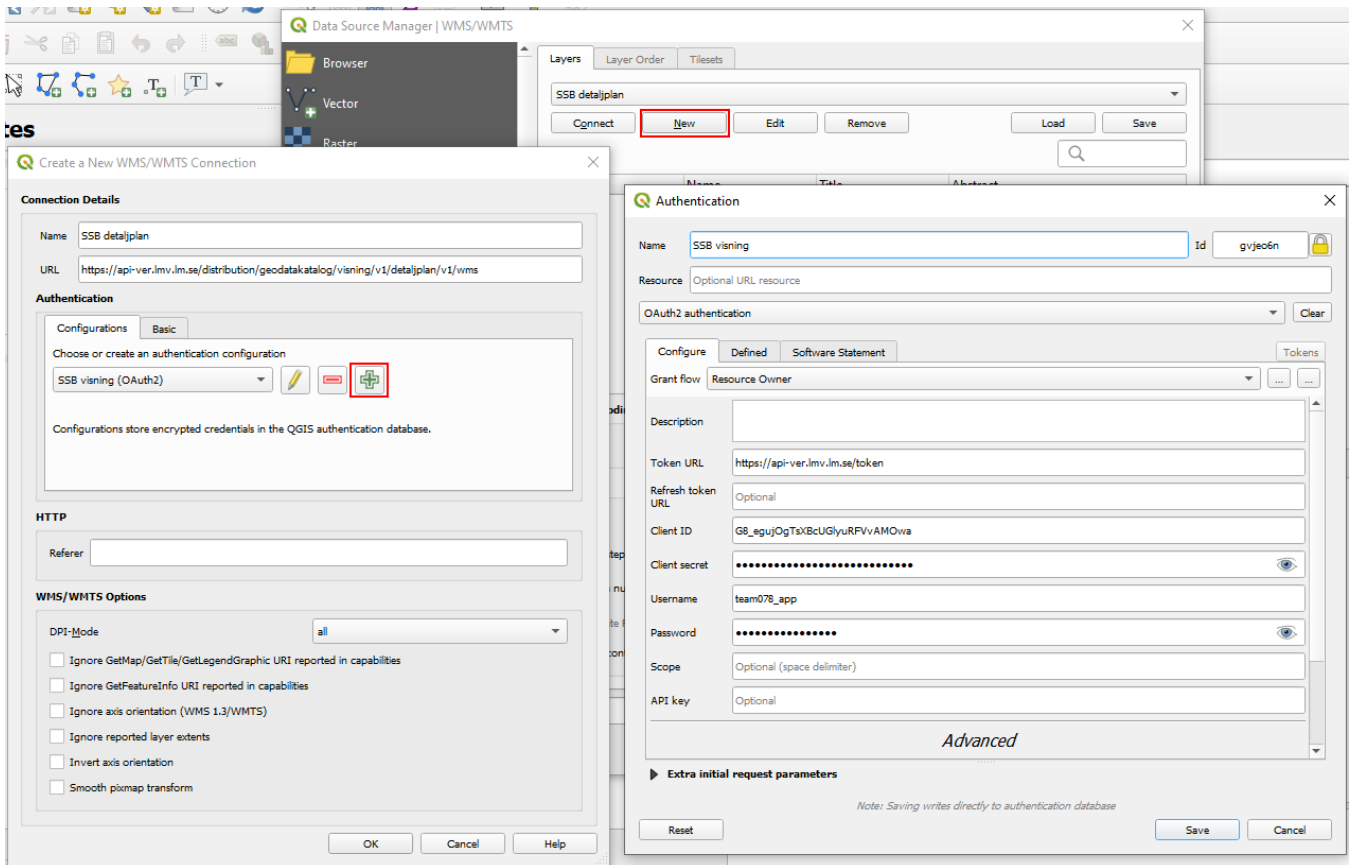
The screenshot shows the 'Production Keys' configuration page in an API portal. At the top, there are tabs for 'Details', 'Production Keys', 'Sandbox Keys', and 'Subscriptions'. Below the tabs is a 'Hide Keys' button. The main content area is divided into two sections: 'Consumer Key' and 'Consumer Secret'. The 'Consumer Key' field contains the value 'GiZWylqosQn7QOeSSIBtzc37t10a'. The 'Consumer Secret' field is currently empty. Below these fields is the 'Grant Types' section, which includes a sub-header and a descriptive sentence: 'The application can use the following grant types to generate access tokens. You can enable or disable grant types for this application based on the application requirement.' There are seven checkboxes for grant types: 'Refresh Token' (checked), 'Client Credentials' (checked), 'SAML2' (checked), 'IWA-NTLM' (checked), 'Implicit' (unchecked), 'Code' (unchecked), and 'Password' (checked). The 'Password' checkbox is highlighted with a red box. Below the grant types is the 'Callback URL' field, which is currently empty. At the bottom left of the form is an 'Update' button.

2. Lägg till ett WMS-lager i QGIS



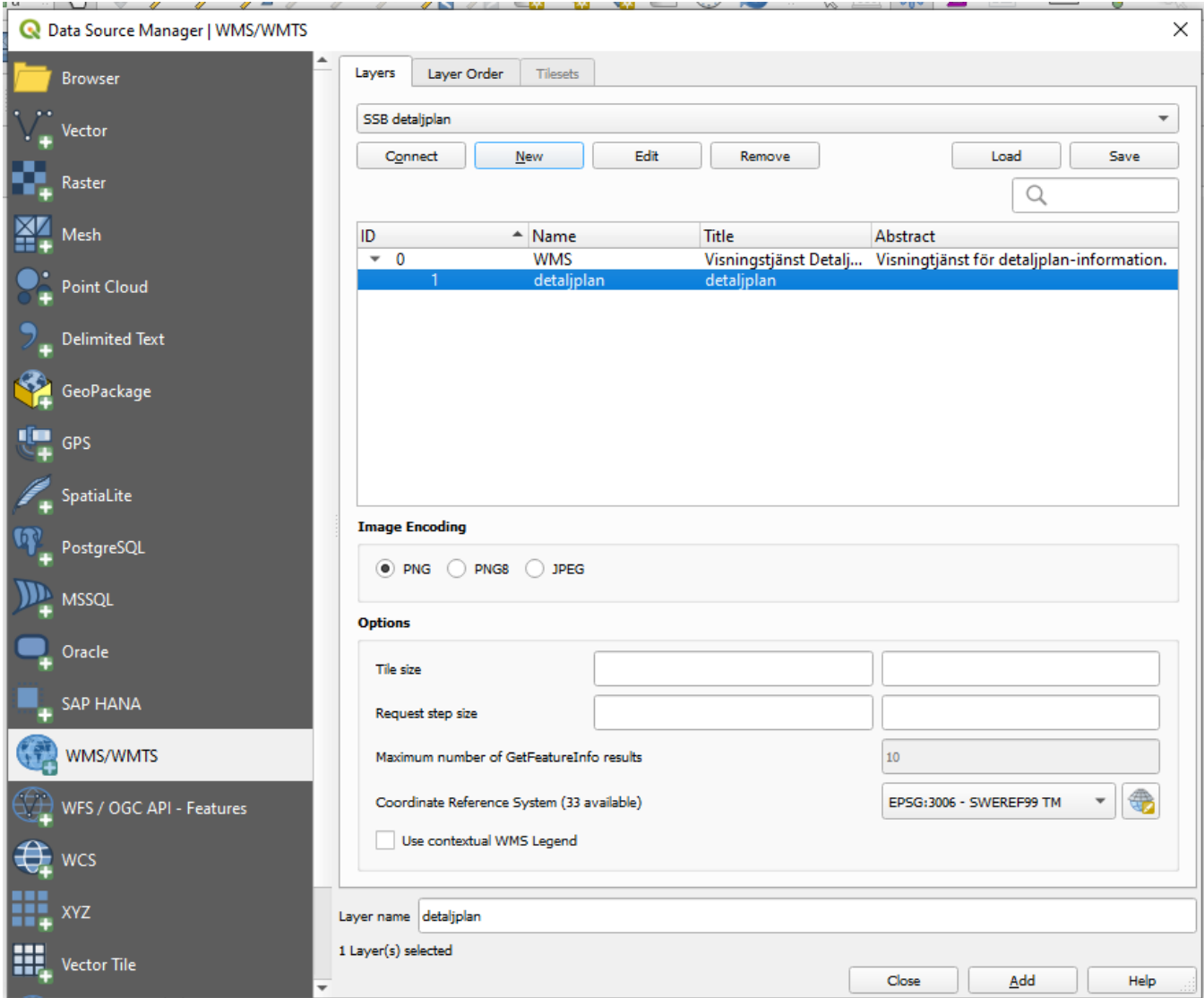
3. Fyll i uppgifterna för tjänsten

1. Tryck på New för att skapa en ny koppling mot tjänsten.
2. I den nya rutan, fyll i ett namn på tjänsten.
3. Fyll i tjänstens åtkomstpunkt för den informationstyp som önskas, t.ex. `https://api.lantmateriet.se/distribution/geodatakatalog/visning/v1/detaljplan/v1`
4. Under Authentication, klicka på plusset för att skapa en ny konfiguration för inloggningen.
 - a. Fyll i ett namn för inloggningen.
 - b. Välj "OAuth2 authentication".
 - c. För Grant flow, välj "Resource Owner".
 - d. Fyll i `https://api-ver.lantmateriet.se/token` som Token URL (eller `https://api-ver.lantmateriet.se/token` i verifieringsmiljön).
 - e. Fyll i Client ID och Client secret med nycklarna från API-portalen.
 - f. Fyll i Username och Password med inloggningsuppgifterna som användes för att logga in i API-portalen.
 - g. Tryck Save för att spara inloggningskonfigurationen.
5. Se till att den nyligen skapade konfigurationen är vald.
6. Tryck OK för att spara kopplingen.



4. Lägg till lager

1. Se till att kopplingen till Geodatakatalog Visning är vald.
2. Tryck på Connect för att hämta alla lager som finns för informationstypen.
3. För Coordinate Reference System, välj Sweref 99 TM.
4. Markera de lager som ska läggas till från listan och tryck på Add.
5. Tryck Close för att stänga rutan.



Lägg till Geodatakatalog Sökning i QGIS

1. Skaffa nycklar från API-portalen

Logga in, skapa en applikation och prenumerera på Geodatakatalog Sökning enligt instruktionerna i [kom igång-guiden för API-portalen](#).

Se till att fliken Production Keys är vald och att Password-rutan är ikryssad.

Details **Production Keys** Sandbox Keys Subscriptions

Hide Keys

Consumer Key
GiZWylqosQn7QOeSSIBtzc37t10a

Consumer Secret

Grant Types
The application can use the following grant types to generate access tokens. You can enable or disable grant types for this application based on the application requirement.

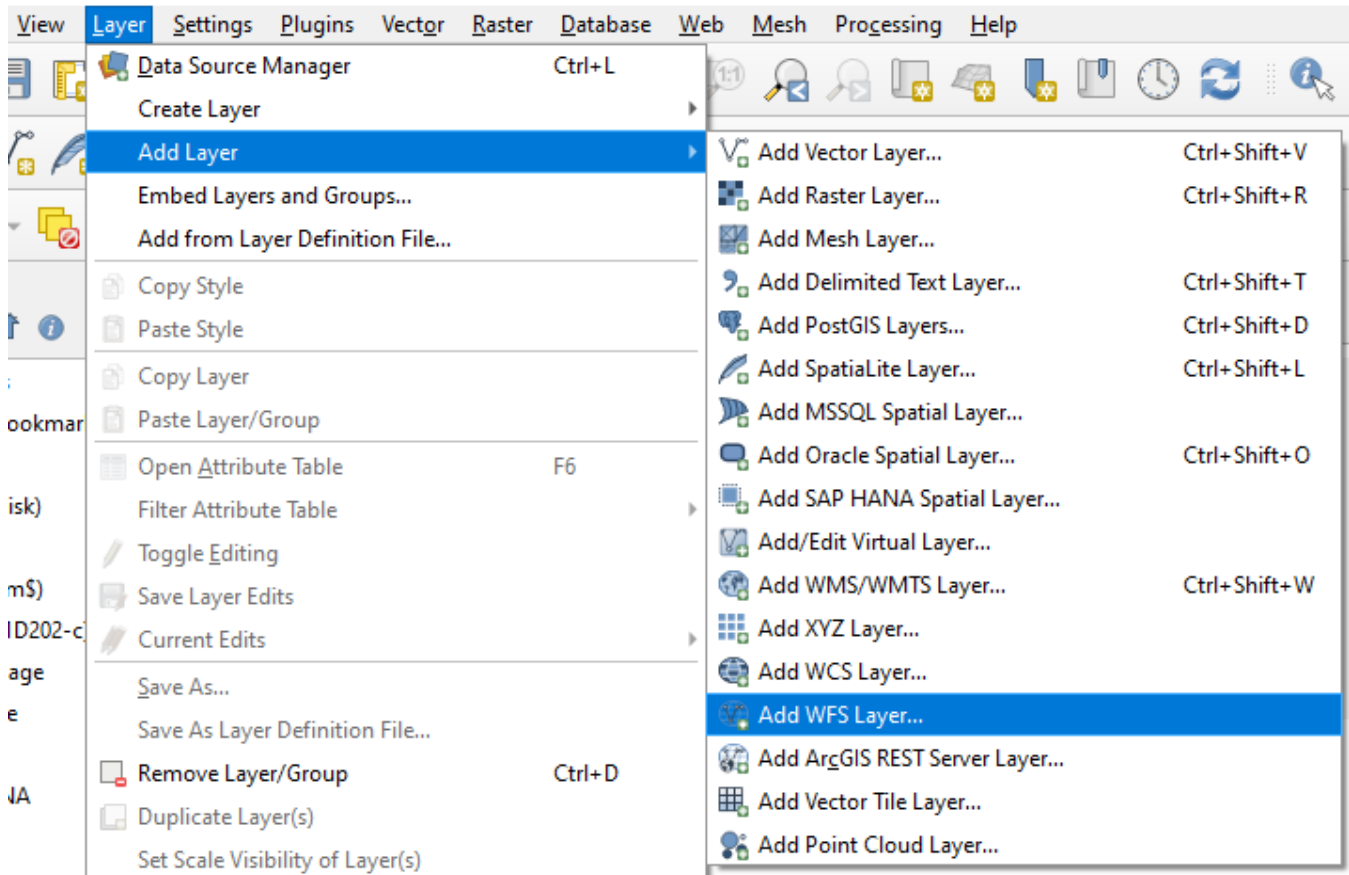
<input checked="" type="checkbox"/> Refresh Token	<input checked="" type="checkbox"/> SAML2	<input type="checkbox"/> Implicit	<input checked="" type="checkbox"/> Password
<input checked="" type="checkbox"/> Client Credentials	<input checked="" type="checkbox"/> IWA-NTLM	<input type="checkbox"/> Code	<input checked="" type="checkbox"/> JWT

Callback URL

Update

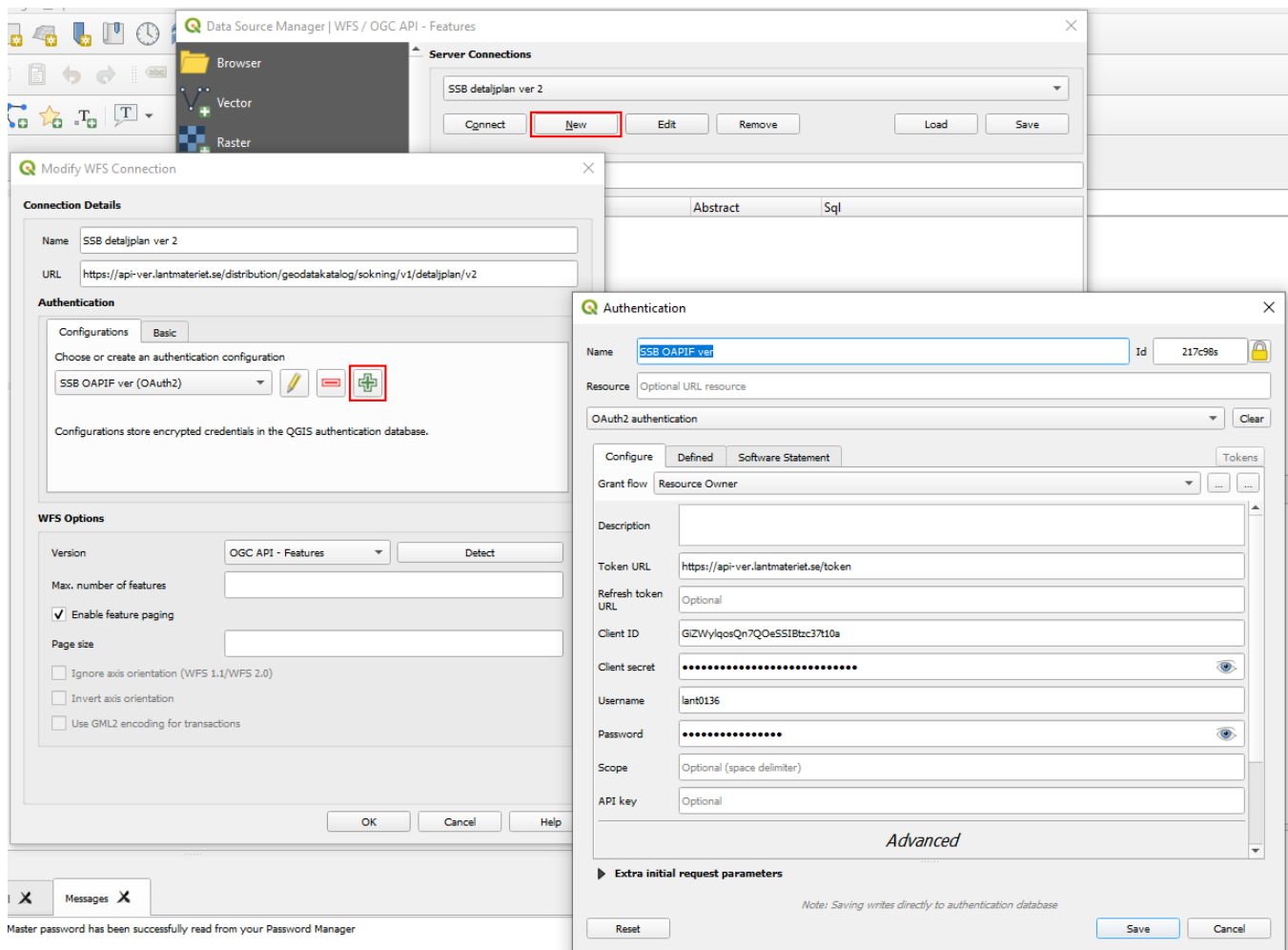
2. Lägg till ett WFS-lager i QGIS

I dokumentationen kallas Geodatakatalog Sökning ofta för en STAC-tjänst. STAC bygger på OGC API for Features, vilket i sin tur började sitt liv som WFS. Därför att man ska lägga till ett WFS-lager i QGIS.



3. Fyll i uppgifterna för tjänsten

1. Tryck på New för att skapa en ny koppling mot tjänsten.
2. I den nya rutan, fyll i ett namn på tjänsten.
3. Fyll i tjänstens åtkomstpunkt för den informationstyp som önskas, t.ex. <https://api.lantmateriet.se/distribution/geodatakatalog/sokning/v1/detaljplan/v2>
4. Under Authentication, klicka på plusset för att skapa en ny konfiguration för inloggningen.
 - a. Fyll i ett namn för inloggningen.
 - b. Välj "OAuth2 authentication".
 - c. För Grant flow, välj "Resource Owner".
 - d. Fyll i <https://api-ver.lantmateriet.se/token> som Token URL (eller <https://api-ver.lantmateriet.se/token> i verifieringsmiljön).
 - e. Fyll i Client ID och Client secret med nycklarna från API-portalen.
 - f. Fyll i Username och Password med inloggningsuppgifterna som användes för att logga in i API-portalen.
 - g. Tryck Save för att spara inloggningskonfigurationen.
5. Se till att den nyligen skapade konfigurationen är vald.
6. Under "WFS Options", välj "OGC API - Features" för Version.
7. Tryck OK för att spara kopplingen.



4. Lägg till lager

1. Se till att kopplingen till Geodatakatalog Sökning är vald.
2. Tryck på Connect för att hämta alla lager som finns för informationstypen.
3. Under Coordinate Reference System, tryck Change... för att välja ett annat referenssystem.
4. Sök upp Sweref 99 TM och tryck OK.
5. Markera de lager som ska läggas till från listan och tryck på Add.
6. Tryck Close för att stänga rutan.

